



2021
2022



**RAPPORT
ANNUEL**

TABLE DES MATIÈRES

Mission, histoire et valeurs de la CDC	5
Message de la présidente	6
Message de la directrice générale	7
Conseil d'administration 2021-2022	8
Équipe de travail	9
Membres de la CDC	10
Objectif 1— Soutenir les membres et développer la vie associative	11
Objectif 2—Favoriser la reconnaissance de l'action communautaire et son apport social et économique	14
Objectif 3—Défendre les intérêts des membres et exercer les représentations appropriées	16
Objectif 4—Contribuer à la lutte à la pauvreté et à l'exclusion sociale	17
Objectif 5—Contribuer au développement territorial par la concertation et le partenariat intersectoriel	23
Liste des acronymes	27



Regroupement des organismes
communautaires et d'économie
sociale

Partenaire du développement
territorial

Soutenir - Défendre - Regrouper - Consolider - Promouvoir

MISSION

La Corporation de développement communautaire (CDC) Bellechasse a pour mission d'assurer la participation active du mouvement communautaire au développement social et économique du territoire de Bellechasse.

HISTOIRE

Plus de 20 ans de présence, de force collective et d'actions communautaires sur le territoire de Bellechasse.

VALEURS

Justice sociale

Respect

Solidarité

Démocratie

Prise en charge collective

MESSAGE DE LA PRÉSIDENTE

Chers membres,

L'année qui vient de se terminer, fut une année de grand changement. Changements fréquents de mesures sanitaires, changement d'intervenante aux Plateaux d'insertion, changement d'intervenante pour l'Espace et sûrement un des plus gros changements des dernières années, changement de direction à la CDC.

Après plus de 20 ans, Guylaine est partie en retraite. Une retraite bien méritée avec tous les défis des dernières années : pandémie, gestion des ressources humaines très en mouvance, pour ne nommer qu'eux. Je profite de la tribune de mon mot de présidente pour souligner le merveilleux travail que Guylaine a fait ces 20 dernières années. La CDC est ce qu'elle est aujourd'hui, grâce à l'amour et la confiance que Guylaine portait au communautaire. Encore une fois, merci.

Évidemment qui dit départ, dit arrivée. Les chaussures à chausser étaient très grandes. Stéphanie a relevé le défi d'une main de maître. La transition fut douce et quasi inexistante. Bravo Stéphanie pour ton appropriation rapide des nombreux mandats de la CDC.

Voilà, je vous laisse maintenant le plaisir de lire ce rapport dont nous sommes très fiers. En espérant que vous serez aussi fiers de votre CDC que nous le sommes de nos membres.

Bonne lecture!



En espérant que vous serez aussi fiers de votre CDC que nous le sommes de nos membres.

MESSAGE DE LA DIRECTRICE GÉNÉRALE

Chers membres,

Arrivée en milieu d'année, j'ai immédiatement été séduite par le partenariat qui prévaut dans le réseau communautaire de Bellechasse et par l'humanisme dont vous faites preuve.

Merci d'abord aux organismes membres, qui m'ont si bien accueillie et intégrée! C'est une fierté de travailler avec vous au quotidien! Merci aux membres du conseil d'administration, Mariève, Louise, Manon, Marjolaine et Chance, qui se sont montrés souteneurs dans mes débuts à la direction!

D'ailleurs, l'équipe de la CDC a accueilli une toute nouvelle équipe durant les derniers mois. Un immense merci à notre équipe de travail, Nathalie, Marily, Amélie et Ariane qui s'investit dans la mission de l'organisation et qui l'a à cœur. Merci à Lucie qui a été un pilier pour moi, dans mes débuts. Je souhaite également souligner l'apport important de Guylaine, mon mentor, qui m'a montré la route et qui m'a fait confiance dans la poursuite de ce défi professionnel.

Enfin, il me fait plaisir de vous faire part, dans les pages qui suivent, du bilan des actions réalisées durant la dernière année. Des retombées très positives qu'il faut attribuer à l'engagement de tout un réseau. En 2022-2023, je souhaite que la CDC continue de briller et qu'elle soit un partenaire incontournable pour l'ensemble du réseau communautaire et d'économie sociale de Bellechasse.



En 2022-2023, je
souhaite que la
CDC continue de
briller!

CONSEIL D'ADMINISTRATION 2021-2022

Présidente



**Mariève
Corriveau**

Présidente et directrice générale
d'Accueil-Sérénité

Vice-présidente



**Louise
Marquis**

Vice-présidente et directrice générale de la
Maison de la famille de Bellechasse

Administratrice



**Manon
Fradette**

Administratrice et directrice générale adjointe
du Carrefour - Employabilité et travail de rue

Administratrice



**Marjolaine
Montminy**

Administratrice et directrice générale du Centre-
Femmes de Bellechasse

Administrateur



**Chance
Biragi**

Administrateur et employé au Service Liaison
Immigration Bellechasse au Bureau de Saint-
Damien

ÉQUIPE DE TRAVAIL

Stéphanie Wieder



Directrice générale

Stéphanie occupe ce poste depuis octobre 2021, elle remplace Guylaine Aubin.

Lucie Boutin



Technicienne comptable

Lucie occupe ce poste depuis plus de 15 ans.

Ariane Goupil



Agente de développement

Ariane occupe ce poste depuis 3 ans.

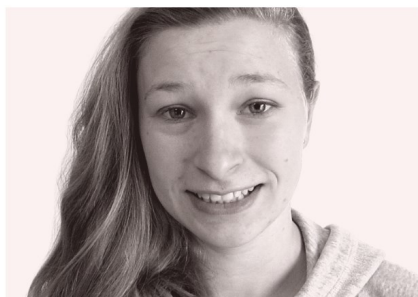
Marily Nolet



Agente de communication

Marily occupe ce poste depuis janvier 2022.

Amélie Belzile



**Agente de mobilisation
TASB**

Amélie occupe ce poste depuis février 2022, elle remplace Anneleen Perneel.

Nathalie Santerre



**Intervenante
Plateaux d'insertion**

Nathalie occupe ce poste depuis un an, elle remplace Marie-Lou Audet.

MEMBRES DE LA CDC

Membres réguliers

Aide et accompagnement

- Accueil-Sérénité
- ACEF Rive-Sud de Québec
- Association de défense des droits sociaux (ADDS) de la Rive-Sud
- Association de la fibromyalgie région Chaudière-Appalaches
- CALACS Rive-Sud
- Convergence action bénévole (CAB-BLL)
- Centre d'assistance et d'accompagnement aux plaintes - Chaudière-Appalaches (CAAP)
- Centre Ex-Equo
- Centre-Femmes de Bellechasse
- Frigos Pleins
- Partage au masculin
- Regroupement des proches aidants de Bellechasse

Santé mentale

- L'A-Droit Chaudière-Appalaches
- La Barre du Jour
- Le Contrevent
- Santé mentale Québec-Chaudière-Appalaches

Personnes handicapées

- Association des personnes handicapées de Bellechasse (APHB)
- La Maison du Tournant

Soutien à domicile

- Coopérative de Services Rive-Sud
- Centre de vie de Bellechasse
- Entraide Solidarité Bellechasse

Jeunesse et famille

- Action Jeunesse Côte-Sud
- Maison de la famille de Bellechasse
- Maison des jeunes de Saint-Raphael

Logement social

- GRT Nouvel Habitat
- Les Habitations adaptées de Bellechasse
- Résidence Charles Couillard

Éducation et emploi

- Alpha Bellechasse
- Le Carrefour - Employabilité et Travail de rue
- Les Plateaux d'insertion de Bellechasse de la CDC de Bellechasse
- Trajectoire-Emploi

Culture et développement durable

- Ressourcerie Bellechasse

Membres partenaires

- Chambre de commerce Bellechasse-Etchemins
- Centre intégré de santé et de services sociaux de Chaudière-Appalaches (CISSSCA QC)

OBJECTIF 1— SOUTENIR LES MEMBRES ET DÉVELOPPER LA VIE ASSOCIATIVE

1.1 Conseil d'administration

Nous tenons à souligner l'engagement des membres du conseil d'administration qui ont tenu huit rencontres dans la dernière année. Assidument, ils s'impliquent dans la saine gestion financière et assurent un suivi du plan d'action, pour chacune des ententes et des projets gérés par la CDC. Les administrateurs ont été d'un soutien inestimable pour la direction de la CDC. Nous en profitons pour souligner l'arrivée de Chance Biragi, comme nouvel administrateur depuis le mois d'octobre.

Cette année fut marquée par :

- Le départ à la retraite de la direction, Guylaine Aubin, et l'embauche d'une nouvelle direction
- L'embauche d'une nouvelle intervenante aux Plateaux d'insertion
- L'engagement d'une entente pour un nouveau projet en sécurité alimentaire (CISSSCA)
- Une réflexion stratégique sur les postes d'emploi à la CDC et l'embauche d'une agente aux communications

1.2 Assemblée des membres

Au total, ce sont quatre assemblées des membres qui ont eu lieu au cours de la dernière année. Arrivée en milieu d'année, la nouvelle direction a voulu entendre les besoins des membres, en suscitant des discussions en lien avec les communications, entre autres.

Elle a aussi profité de la présence de tous pour mobiliser les membres en lien avec la mise à jour du *Portrait socioéconomique du réseau communautaire de Bellechasse*. Les membres ont d'ailleurs eu les résultats en primeur, durant la dernière assemblée du printemps. Bien sûr, comme à chaque année, il a également été possible pour les membres d'échanger de l'information. D'ailleurs, des documents partagés par la CDC permettent aux membres de partager des outils.

1.3 Club des gestionnaires

Le Club des gestionnaires du réseau de la CDC a repris sa forme habituelle de groupe de codéveloppement. En tout, ce sont quatre activités qui ont été offertes aux personnes intéressées. Encore une fois cette année, les commentaires recueillis sont très positifs.

1.4 Comité réflexion et vie politique

Porteur du mandat de soutenir la réflexion politique et la vie associative, le comité a poursuivi son travail dans ses axes principaux, soit d'outiller les intervenant.es et de favoriser le réseautage et le référencement entre les organismes.

Ce comité s'est réuni à six reprises au cours de la dernière année afin d'organiser les *Zoom des travailleurs*. Au total, ce sont trois partenaires qui s'investissent dans la démarche : Centre de vie Bellechasse, Regroupement des proches aidants de Bellechasse (RPAB) et Trajectoire-Emploi.

Membres du comité

Johanne Audet | RPAB
Kevin Lacasse | Trajectoire-Emploi
Claudia Lagacé | Centre de vie Bellechasse
Marily Nolet | CDC Bellechasse
Stéphanie Wieder | CDC Bellechasse

Faits saillants

- Organisation de trois *Zoom des travailleurs* de codéveloppement, pour les intervenant.es des organismes avec comme thématique « Stimulons notre intelligence collective »
- En moyenne, chaque rencontre a rejoint une dizaine d'intervenant.es, répartis dans cinq ou six organismes
- Les participant.es apprécient surtout la possibilité d'apprendre à connaître les intervenant.es des autres milieux



- Mise à jour du Bottin des intervenants pour favoriser les échanges et le soutien mutuel entre les travailleurs du réseau de la CDC Bellechasse

1.5 Formation et information

Tout au long de l'année, la CDC a pour objectif de donner accès à de l'information, à ses membres. Des mises à jour de ces outils ont permis de faciliter leur utilisation et de diffuser davantage de contenu.

Faits saillants

- Accompagnement individualisé aux membres sur l'utilisation des outils de communications en ligne
- Diffusion de la Boîte à outils des membres, changement de plateforme, de Méga vers Google Drive

La circulation de l'information, un des rôles majeurs de la CDC :



- Envoi ponctuel aux membres des informations pertinentes
- Reprise de la parution mensuelle de l'infolettre *La Criée* à partir de janvier
- Une parution du *Résot@bles*, diffusée aux partenaires des tables de concertation sectorielle et aux partenaires du développement territorial
- Mise à jour du site internet de la CDC Bellechasse
- Mise à jour quotidienne sur les réseaux sociaux
- Création d'une page Instagram pour la CDC Bellechasse
- Mise en place d'un sondage portant sur les besoins en matière de communication, auprès des organisations membres de la CDC

1.6 Soutien et services aux membres

Au chapitre général du soutien aux membres, la CDC Bellechasse a été interpellée par ses membres, de façon individuelle ou collective, au cours de la dernière année. Aux demandes habituelles d'accompagnement ou de lettres d'appui se sont ajoutés de nouveaux besoins en services-conseils.

Par son expertise, elle répond à de nombreux besoins exprimés, ou par référence aux ressources appropriées. Nombreuses et variées sont les demandes provenant des membres en cours d'année. Pour certains, la réponse à leur besoin est rapide et ponctuelle, d'autres nécessitent un investissement de temps plus important.

La CDC assure également la gestion des équipements de télécommunication et de reproduction de la Croisée communautaire.

La CDC est aussi un lieu d'accueil, d'information et de référence pour la population ou des partenaires, qui s'est avéré très pertinent dans la dernière année.

OBJECTIF 2 – FAVORISER LA RECONNAISSANCE DE L’ACTION COMMUNAUTAIRE PAR SON APPORT SOCIAL ET ÉCONOMIQUE

2.1 Comité promotion et reconnaissance

Le comité promotion reconnaissance a travaillé sur la mise à jour du *Portrait socioéconomique du réseau communautaire de Bellechasse*, dans les derniers mois. Un questionnaire a été envoyé à tous les membres, pour compiler des données et pour démontrer l’impact de leur travail au quotidien. En tout, 27 des 32 membres ont répondu au questionnaire qui leur a été envoyé. Le tout nouveau portrait est maintenant disponible.

Faits saillants

- Quatre rencontres de travail, grâce à l’implication de quatre membres
- Organisation d’une fête pour le départ à la retraite de Guylaine Aubin
- Prise en charge de la mise à jour du *Portrait socioéconomique du réseau communautaire de Bellechasse* en janvier 2022
- Mise en place d’un questionnaire auprès des organisations membres de la CDC
- Conception de documents (encart et power-point) mettant de l’avant les retombées socioéconomiques du milieu communautaire
- Prévision d’un événement pour présenter les conclusions du Portrait aux élus et à la population générale à l’automne 2023

Membres du comité

Johanne Audet | RPAB

Manon Bissonnette | APHB

Valérie Brousseau | Accueil-Sérénité

Nathan Tanguay | Convergence action bénévole

Marilyn Nolet | CDC Bellechasse

Stéphanie Wieder | CDC Bellechasse

Le réseau communautaire répond aux besoins des personnes en :

- Aide et accompagnement**
 - Accueil Sésamé
 - ADCF Réseau de soutien
 - Association de défense des droits sociaux
 - SAOIS de Bellechasse
 - Association de la Fertilité région Québec/Québec
 - CALACS Rivier-Sud
 - Commissariat action bénévolé (CAB-ALL)
 - Centre d'assistance et d'accompagnement aux aînés - Chaudière-Appalaches (CAAP)
 - Centre de l'Épiphanie
 - Centre de services de Bellechasse
 - Firgas Pleure
 - Paragard et mousser
 - Regroupement des proches aidés de Bellechasse
- Santé mentale**
 - Le Dôme Chaudière-Appalaches
 - Le Barre du Jour
 - Le Convent
 - Centre mental Québec-Chaudière-Appalaches
- Personnes handicapées**
 - Association des personnes handicapées de Bellechasse (APHB)
 - La Maison du Tourneur
- Soutien à domicile**
 - Coopérative de Services Rivier-Sud
 - Centre de vie de Bellechasse
 - Équipe Soutien Bellechasse
- Jeunesse et famille**
 - Actus Jeunesse Côte-Sud
 - Maison de la famille de Bellechasse
 - Mission des jeunes de Saint-Raphaël
- Logement social**
 - CDP Habitat Rivier
 - Les Habitants adoptés de Bellechasse
 - Résidence Charles Ouchard
- Éducation et emploi**
 - Alpha Bellechasse
 - Le Centre - EmploiM&M et Travail de rue
 - Les Plateaux d'évolution de Bellechasse de la CDC de Bellechasse
 - Transition Emploi
- Culture et développement durable**
 - Resourçerie Bellechasse

2021

Le réseau communautaire et l'économie sociale dans Bellechasse

une richesse collective à découvrir!

Alimentation - Famille - Citoyens et spectacles - Aide à domicile - Aînés - Logement adapté - Jeunesse - Actes bénévoles - Recréation - Formation - Éducation - Intégration à l'emploi - Environnement - Culture - Services sociaux - Emploi - Santé - Développement durable.

418-883-1587 #202
 Corporation de développement communautaire (CDC) Bellechasse
 1105 rue Principale
 Saint-Lazare (Qc) J0E 3J0

2021

COOPÉRATION DE DÉVELOPPEMENT COMMUNAUTAIRE
Bellechasse
 Une force collective en action!

Les statistiques présentées dans ce document sont tirées de l'enquête « Le réseau communautaire et l'économie sociale dans Bellechasse, une richesse collective » menée à l'été 2022 par la CDC Bellechasse auprès de ses membres.

1 Valeur ajoutée au niveau social

Nombre d'organisations du réseau	32
Total de membres (27 répondants)	6 138
Médiane des membres / organisme	131

* Consulter le verso pour la liste des organisations membres du réseau.

2 Valeur ajoutée au niveau économique

Réseau	Nombre d'emplois	Masses salariale	Revenu moyen par employé
Total	552	15 971 848 \$	28 935 \$

Implication citoyenne

Nombre de bénévoles (25 répondants)	281
Total	7 membres
Moyenne	1 138 heures / organisme

* CC: Coeur d'entrepreneurs

Accueil et intégration à l'emploi (2021)

Personnes ayant des besoins particuliers	29 personnes
Personnes ayant des besoins particuliers	29 personnes

Personnes rejointes par le réseau communautaire (2021)

Nombre de personnes rejointes	16 166 personnes
Moyenne par employé	29 personnes rejointes / employé

Profil des employés

Prévalence	Régime d'emploi	Scolarisation
48.2%	48.4%	48.2%
48.2%	48.4%	48.2%

Nombre d'emplois par catégorie

Secteurs principaux d'activités	Nombre d'emplois	%
Aide et accompagnement	81	14.7%
Santé mentale	21	3.8%
Personnes handicapées	16	2.9%
Soutien à domicile	281	50.9%
Logement social	15	2.7%
Éducation et emploi	53	9.6%
Culture et développement durable	12	2.2%

2.2 Autres activités de promotion

L'embauche d'une agente de communication, en janvier dernier, a permis à la CDC d'offrir de la visibilité aux organismes membres. La CDC a effectivement profité de chaque occasion pour promouvoir ses membres, leurs services et leur impact dans le milieu.

- Mise en place d'une campagne publicitaire sur les réseaux sociaux pour faire rayonner le milieu communautaire par la présentation des membres du réseau de la CDC Bellechasse
- Promotion des activités et des offres d'emploi des membres sur les réseaux sociaux de la CDC
- Entrevues sporadiques radiophoniques à Passion-FM pour parler des réalités du réseau communautaire

PRÉSENTATION DE NOS MEMBRES

ACCUEIL SÉRÉNITÉ

Des services professionnels pour les personnes touchées par le cancer, en fin de vie et les endeuillés.



ACCUEIL SÉRÉNITÉ
101, rue Principale, Sainte-Clotilde, QC, G0B 2Y0
Numéro de téléphone : 418-883-3121
Courriel : info@accueil-serenite.org

PRÉSENTATION DE NOS MEMBRES

ACTION JEUNESSE CÔTE-SUD

Organisme de justice alternative dont la mission consiste au développement et au maintien d'une pratique différente en matière de justice pour les mineurs.




ACTION JEUNESSE CÔTE-SUD
75, rue St-Gérard, St-Damien, QC, G0B 2Y0
Numéro de téléphone : 418-785-1270
Courriel : actionjeunesse@justice.ca

PRÉSENTATION DE NOS MEMBRES

ENTRAIDE SOLIDARITÉ BELLECHASSE

Notre mission est de promouvoir les valeurs et la qualité de vie des aînés.



ENTRAIDE SOLIDARITÉ BELLECHASSE
116-C, rue de la Fabrique, Saint-Lazare, QC, G0B 3J0
Numéro de téléphone : 418-883-3049
Courriel : info@entraidesolidarite.com

PRÉSENTATION DE NOS MEMBRES

FRIGOS PLEINS

Notre mission est de favoriser la sécurité alimentaire de la population de Bellechasse.



FRIGOS PLEINS
197, rue Principale, Saint-Lazare, Québec, G0B 3J0
Numéro de téléphone : 418-883-1399
Courriel : info@frigosples@bellechasse.net

PRÉSENTATION DE NOS MEMBRES

RESSOURCERIE BELLECHASSE

Voulez à la récupération et à la revente des matières résiduelles telles que les meubles, électroménagers, articles divers, décorations, jouets, livres et vêtements usagés.



RESSOURCERIE BELLECHASSE
481, route 177, Saint-Léon, QC, G0B 4E0
1245, route 849, Saint-Anselme, QC, G0B 2M0
Numéro de téléphone : 418-882-5617
Courriel : info@ressourceriebellechasse.com

OBJECTIF 3 – DÉFENDRE LES INTÉRÊTS DES MEMBRES ET EXERCER LES REPRÉSENTATIONS APPROPRIÉES

3.1 Fonds de soutien de Bellechasse

Objectif

Assurer la reconnaissance et une contribution financière du milieu à la mission des organismes communautaires de Bellechasse.

Les bailleurs de fonds

Notre milieu a pu compter cette année sur la généreuse contribution de l'entreprise *Les Excavations Lafontaine* qui a ajouté un don de 5,000\$ au fonds et s'est joint aux fidèles bailleurs de fonds que sont :

- MRC de Bellechasse
- Promutuel Rive-Sud
- Caisse Desjardins de Bellechasse

LAFONTAINE
L'art et le savoir pour construire l'avenir



Rôle de la CDC

- Soutenir les organismes dans leur demande annuelle
- Solliciter la contribution annuelle d'une entreprise privée
- Soutenir le processus d'analyse des dossiers avec les bailleurs de fonds
- Organiser une rencontre de remise des dons, entre les bailleurs de fonds et les organismes



Dans le contexte de l'année 2021, il n'y a pas eu d'activité de remise annuelle des dons. En tout, une somme de 41,000\$ a été répartie aux treize organismes qui ont déposé une demande.

OBJECTIF 4 – CONTRIBUER À LA LUTTE À LA PAUVRETÉ ET À L'EXCLUSION SOCIALE

4.1 Plateaux d'insertion



La CDC assume la gestion de ce programme, selon les modalités d'une entente de service redéfinie chaque année avec *Services Québec*. La coordination des activités des *Plateaux d'insertion de Bellechasse* s'inscrit en soutien aux organismes plateaux dans leur mission d'intégration en emploi.

Annuellement et périodiquement, ce programme fait l'objet d'un rapport détaillé de ses activités à *Services Québec*, de même qu'auprès de ses partenaires.

Quelques faits saillants

- Changement de l'intervenante psychosociale. Marie-Lou Audet a quitté le poste d'intervenante, c'est maintenant Nathalie Santerre qui assure ces fonctions.
- Une formation pour les gestionnaires et superviseur.es de plateaux a été réalisée en mars 2022.
- Une présentation du programme des *Plateaux d'insertion de Bellechasse* aux agents de *Services Québec* a été faite en février 2022.
- La promotion des *Plateaux* a été réalisée de façon continue.

Le partenariat, la clef de l'emploi

Dans le but de soutenir le parcours d'insertion socioprofessionnelle des personnes éloignées du marché du travail du territoire de Bellechasse, la CDC peut compter sur tout un réseau de collaborateurs :

- Alpha Bellechasse/ Liaison Immigration
- Maison de la Famille
- Carrefour Employabilité- travail de rue
- Frigos pleins
- Environek – Groupe Aptas
- Accueil Sérénité Bellechasse
- Arche le Printemps
- Ressourcerie Bellechasse

Outre ces milieux d'accueil, nous pouvons aussi compter sur la participation de trois organismes communautaires et trois partenaires dits institutionnels, soient :

- Trajectoire Emploi - outils de recherche d'emploi et ateliers de groupe
- Carrefour Employabilité - Travail de rue de Bellechasse - orientation et outils de recherche d'emploi (participant.es de 35 ans et moins)
- Alpha Bellechasse - formation aux services en ligne de Services Québec
- CLE de Saint-Lazare - admissibilité et référence des participants
- CEA de Bellechasse - orientation et formation en intégration socioprofessionnelle (en groupe et suivi individuel)
- CISSS-CLSC de Bellechasse - accès à des ressources professionnelles

Ces organisations, plateaux et partenaires, composent le Comité de suivi du programme qui s'est réuni à trois reprises dans l'année. Le rôle du comité est de favoriser la communication entre tous ces partenaires et d'effectuer les ajustements, si nécessaire.

Les résultats au 31 mars 2022

- Deux admissions depuis juillet 2021
- Quatre participants de l'an dernier ont poursuivi et complété leur parcours en 2021-2022
- Deux stages ont eu lieu en entreprise privée : un à la résidence pour personnes âgées l'Oasis à St-Damien-de-Buckland et un second chez *Recyclage de Métaux St-Hilaire (RMS)* à St-Léon-de-Standon
- Deux participants sont encore actifs
- Il y a eu un abandon en cours de plateau sous le motif suivant : difficulté d'organisation
- Un participant a poursuivi dans le service de démarchage à la fin de son plateau, mais a ensuite abandonné le service et a intégré un autre programme. À ce moment, le participant n'avait pas les capacités nécessaires pour tirer profit du service de démarchage
- Deux réussites en emploi dont une avec subvention salariale

4.2 Table des partenaires pour l'intégration en emploi

La CDC est membre depuis plusieurs années de cette table, coordonnée par l'organisatrice communautaire du CISSS, et réunissant plusieurs partenaires du réseau communautaire et public. L'intervenante des Plateaux d'insertion a participé à deux rencontres.

Objectifs

- Favoriser l'intégration socioprofessionnelle des personnes éloignées du marché du travail dans Bellechasse
- Contribuer au réseautage, au partage d'outils entre les divers acteurs terrain
- Contribuer à la recherche de solutions aux enjeux communs

Organismes partenaires

Alpha Bellechasse
 Association des personnes handicapées de Bellechasse (APHB)
 La Barre du jour | Ressource atelier
 Carrefour Employabilité-Travail de rue
 Centre intégré de santé et de services sociaux Chaudière-Appalaches (CISSSCA)
 Centre local d'emploi (CLE)
 Centre de formation en entreprise et récupération (CFER)
 Centre de services scolaire de la Côte-du-Sud
 Corporation de développement communautaire (CDC) Bellechasse
 Coup de Pouce
 Développement Économique Bellechasse
 Groupe APTAS- Environek
 Les Plateaux d'insertion de Bellechasse (CDC)
 Service externe de main d'œuvre (SEMO) Chaudière-Appalaches

4.3 Table Action Solidarité Bellechasse

Dans Bellechasse, la *Table Action Solidarité* (TASB), composée de plusieurs organismes communautaires et autres partenaires, est l'instance de concertation des acteurs intervenant dans la lutte à la pauvreté et l'exclusion sociale depuis 1997. La directrice de la CDC coordonne les travaux de cette table, qui a poursuivi de façon assidue son mandat, par la tenue de sept rencontres en 2021-2022.

Les partenaires impliqués au cours de la dernière année :

- Alpha Bellechasse
- Association des personnes handicapées de Bellechasse (APHB)
- Association de défense des droits sociaux de la Rive-Sud (ADDS Rive-Sud)
- Centre-Femmes de Bellechasse
- Centre intégré de santé et de services sociaux Chaudière-Appalaches (CISSSCA)
- Carrefour Employabilité-Travail de rue
- Corporation de développement communautaire (CDC) de Bellechasse
- Entraide Solidarité Bellechasse
- La Barre du jour
- MRC de Bellechasse
- Regroupement des proches aidants de Bellechasse (RPAB)

De plus, la CDC Bellechasse représente notre territoire au sein de la *Table régionale de lutte à la pauvreté, L'Alliance*, pour la région de la Chaudière-Appalaches, coordonnée par la MRC Appalaches.

Programme Accès-Loisirs Québec dans Bellechasse

À la suite du bilan fort positif de la première année de déploiement du programme *Accès-Loisirs* sur notre territoire, la CDC a procédé à une offre d'activités pour l'automne 2021 et l'hiver 2022. Toutefois, la situation sanitaire s'étant dégradée à l'hiver, le programme a dû revoir sa formule en ouvrant les inscriptions aux organismes et en assurant un suivi personnalisé.

Se sont impliqués dans ces préparatifs :

- **Les organismes responsables des inscriptions** : Les Frigos Pleins, La Barre du Jour, Alpha Bellechasse, le Regroupement des proches aidants de Bellechasse et la CDC Bellechasse.
- **Des places offertes gratuitement par** : Les municipalités de St-Anselme, St-Charles, Ste-Claire, St-Henri, les Cours de Jouvence, le Parc régional Massif du Sud, ainsi que la Maison de la Culture de Bellechasse.

Plan d'action gouvernemental pour l'inclusion économique et la participation sociale (PAGIEPS)

Une deuxième année complète dans le cadre du plan d'action territorial Bellechasse, lié au PAGIEPS. La CDC Bellechasse est l'organisme promoteur et signataire des ententes pour ces deux projets :

- Mesure 11. (TREMCA) : Des services communautaires de proximité au sud de Bellechasse
- Mesure 13.1 (CISSS CA) : Augmenter le soutien aux activités en matière de sécurité alimentaire visant les personnes à faible revenu

Membres du comité

Isabelle Dumont | Frigos Pleins
Lynda Bouchard | Frigos Pleins
Agathe Beaumont | CISSS Chaudière-Appalaches
Marie-Josée Roy | CISSS Chaudière-Appalaches
Amélie Belzile | CDC Bellechasse
Stéphanie Wieder | CDC Bellechasse

L'implication soutenue du Comité de suivi du plan d'action s'est traduite par une dizaine de rencontres, afin d'assurer la mise en œuvre des projets. Le départ d'Anneleen Perneel, en février, a apporté des défis au niveau de la mise en place des deux projets. Une agente de mobilisation, Amélie Belzile, a par contre été embauchée pour la mesure 13.1.

Des services communautaires de proximité au sud de Bellechasse

Le projet de mise en place d'un local de services multiples a connu plusieurs succès durant la dernière année. *L'Espace Multiservice* est utilisé par une dizaine de partenaires dynamiques et impliqués.

Faits saillants

- Ouverture officielle du local à l'automne 2021
- Validation des besoins et de l'engagement des organismes
- Partenaires utilisateurs des lieux
- Rencontre bimestrielle avec les organismes partenaires pour assurer la continuité
- Mise en place d'une grille horaire
- Mise en place d'un système pour amasser les statistiques d'occupation de *l'Espace*
- Mise en place d'une page Facebook pour *l'Espace Multiservice*

- Développement d'une campagne sur les réseaux sociaux pour faire la promotion de la location de locaux à *l'Espace*
- Conception d'une affiche extérieure pour identifier le local
- Plusieurs activités offertes par nos partenaires : cuisines collectives, interventions individuelles, ateliers d'informations, etc.



Augmenter le soutien en matière de sécurité alimentaire visant les personnes à faible revenu

Depuis l'automne 2021, la *TASB* a un projet qui vise à favoriser la sécurité alimentaire dans les municipalités du secteur sud de Bellechasse. La CDC est gestionnaire de ce projet et il se déploie en partenariat étroit avec l'organisme *Les Frigos Pleins*. Une Caractérisation de l'offre alimentaire s'est réalisée pour permettre aux partenaires de connaître les forces et les défis, en matière d'offre alimentaire, dans ce secteur de la MRC. Des collaborations et des ententes de partenariats sont à prévoir avec les épiciers et les dépanneurs dans le but d'offrir des aliments frais et variés à la population.

Autres réalisations de la TASB

L'Info-bulles s'est transformé en *Info-communautaire*. Ces articles ont été pensés par le comité dans le but de sensibiliser la population à la présence du réseau communautaire. Avec l'aide de l'agente de communication de la CDC, une première édition est à prévoir, dans les journaux locaux et en version blogue sur le site web de la CDC, pour le début de la prochaine année. Les thématiques empruntées portent sur la résilience postpandémie. Les membres de la CDC sont amenés à collaborer à la rédaction de tels articles, en fonction de leur expertise.

Membres du comité

Marjolaine Montminy | Centre-Femmes de Bellechasse

Manon Bissonnette | APHB

Marie-Josée Roy | CISSS Chaudière-Appalaches

Stéphanie Wieder | CDC Bellechasse

INFO-COMMUNAUTAIRE

Un bulletin d'information mensuel par la Table Action Solidarité Bellechasse

OBJECTIF 5 – CONTRIBUER AU DÉVELOPPEMENT TERRITORIAL PAR LA CONCERTATION ET LE PARTENARIAT INTERSECTORIEL

5.1 Actions concertées en développement des communautés

La table de travail des *Actions concertées en développement des communautés* (ACDC) est un lieu d'échange multisectoriel sur les enjeux et les opportunités de développement de Bellechasse.

Objectifs

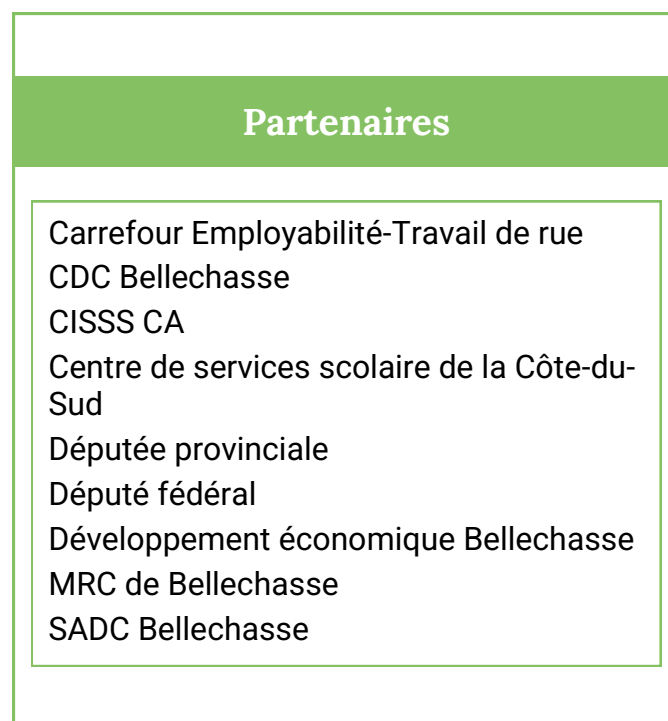
- Échange d'informations
- Analyse des situations territoriales
- Répondre aux enjeux communs par des projets et des actions de partenariat en faveur du développement du territoire

Implication de la CDC

- ACDC Gestionnaires et intervenants (quatre rencontres)
- ACDC intervenants (quatre rencontres)
- Le *Résot@bles Bellechasse* : Outil de communication destiné aux diverses tables de concertation et à tous les partenaires du développement de Bellechasse. La CDC, par son agente de communication, a relancé cette initiative en mars 2022.

Principaux dossiers

- Agir collectivement dans Bellechasse, démarche territoriale contribuant à l'épanouissement présent et futur des jeunes, âgés de 0 à 21 ans et leurs familles
- Ateliers des savoirs partagés, un espace de coapprentissage et de liens durables entre des communautés, des chercheurs et des acteurs terrain.
- PDZA (Plan de développement de la zone agricole) de la MRC
- Plan d'action territorial lié au PAGIEPS
- Politique Famille-Aînés de la MRC
- Politique d'accueil et d'intégration des nouveaux arrivants de la MRC
- Étude de besoins et de faisabilités en transports pour la MRC de Bellechasse



5.2 Comité Immigration Bellechasse

Afin de sensibiliser le milieu, de soutenir les personnes immigrées dans leur intégration et de travailler de concert avec les employeurs, le territoire de Bellechasse s'est doté d'un comité de partenaires en immigration, dont la CDC fait partie. L'organisme *Alpha Bellechasse* est le promoteur de *Liaison immigration Bellechasse*.

Ce comité réunit des acteurs des secteurs du développement communautaire, développement économique, des affaires, des élus, de la santé, du secteur scolaire, du ministère de l'immigration et des personnes immigrées.

Rôle de la CDC

- Membre du comité des partenaires
- Assurer le lien avec le réseau communautaire afin de faciliter l'intégration des personnes immigrées

5.3 Étude de besoins et de faisabilités en transports pour la MRC de Bellechasse

L'enjeu du transport est maintes fois ressorti comme un enjeu prioritaire dans Bellechasse. Ainsi, en 2021-2022 la *MRC de Bellechasse* a collaboré avec Vecteur 5, pour réaliser une étude de besoins et de faisabilités concernant le transport sur son territoire. Les résultats de l'étude sont maintenant disponibles sur le site web de la *CDC Bellechasse*.

5.4 Comité logements sociaux et communautaires de Bellechasse

Une organisatrice communautaire du CISSS coordonne les travaux de ce comité des partenaires préoccupés par l'enjeu du logement social et abordable dans Bellechasse. La CDC siège sur ce comité pour relater les principaux enjeux vécus par ses membres, en lien avec l'accès au logement.

Organismes partenaires du comité

Alpha Bellechasse
 La Barre du jour
 Carrefour Employabilité-Travail de rue
 Centre intégré de santé et de services sociaux Chaudière-Appalaches (CISSSCA)
 Corporation de développement communautaire (CDC) Bellechasse
 Fédération régionale des OBNL d'habitation de Québec, Chaudière-Appalaches (FROHQC)
 Développement Économique Bellechasse (DÉB)
 GRT Nouvel Habitat
 Municipalité de Saint-Damien
 Résidence Accueil Bellechasse-Sud

5.5 Développement économique Bellechasse

La directrice de la CDC représente le secteur communautaire et d'économie sociale au :

- Comité d'investissement des divers fonds gérés par DÉB
- Conseil d'administration de DÉB

5.6 Réseau régional et provincial des CDC

La CDC Bellechasse est membre de *l'Inter CDC Chaudière-Appalaches* et elle est membre du regroupement provincial, la *Table nationale des CDC* (TNCDC).

D'une part, ces organisations viennent en soutien à l'exercice de notre mandat par l'échange d'informations et d'outils de travail. D'autre part, elles sont des lieux de réflexions et d'actions collectives visant la reconnaissance de l'apport social et économique du réseau communautaire et d'économie sociale, et la recherche de solutions aux enjeux en matière de développement social.

Le conseil d'administration de *l'Inter CDC* s'est réuni à cinq reprises dans l'année, auxquelles se sont ajoutées quelques rencontres de travail sur des sujets spécifiques. Les principaux travaux ont porté sur :

- Déploiement du PAGIEPS en Chaudière-Appalaches, reposant majoritairement sur l'implication du réseau communautaire
- Conception du Portrait des services de transport des personnes sur le territoire de la Chaudière-Appalaches – Un pas de plus en matière de transport à la Table régionale de lutte contre la pauvreté (PAGIEPS), avec Vecteur 5

Au cours de la dernière année, *l'Inter CDC* a représenté le réseau communautaire à diverses instances régionales, entre autres :

- Le Conseil d'administration de la TRÉSCA
- Le Comité régional en sécurité alimentaire du CISSSCA
- La Table régionale des partenaires en logement social et communautaire (CISSSCA)
- La Table régionale de lutte contre la pauvreté (L'Alliance)
- Le Comité éclairateurs du CISSSCA
- Le Conseil d'administration de la TNCDC

LISTE DES ACRONYMES

AGA	Assemblée générale annuelle
CA	Conseil d'administration
CDC	Corporation de développement communautaire
CEA	Centre d'éducation des adultes
CISSS	Centre intégré de santé et de services sociaux
CLE	Centre local d'emploi
CLSC	Centre local de services communautaires
CSCS	Commission scolaire Côte-du-Sud
DEB	Développement économique Bellechasse
GRAP	Groupe de réflexion et d'action sur la pauvreté
GRT	Groupe de ressources techniques
HLM	Habitation à loyer modique
MAMH	Ministère des Affaires municipales et de l'Habitation
MIFI	Ministère de l'Immigration, de la Francisation et de l'Intégration
MTESS	Ministère du Travail, de l'Emploi et de la Solidarité sociale
MRC	Municipalité régionale de comté
PAGAC	Plan d'action gouvernemental en matière d'action communautaire
PAGIEPS	Plan d'action gouvernemental pour l'inclusion économique et la participation sociale
SACAIS	Secrétariat à l'action communautaire autonome et aux initiatives sociales
SADC	Société d'aide au développement des collectivités
SEMO	Service externe de main-d'œuvre
SHQ	Société d'habitation du Québec
SNACA	Semaine nationale de l'action communautaire autonome
TNCDC	Table nationale des Corporations de développement communautaire
TRÉSCA	Table régionale de l'économie sociale de Chaudière-Appalaches

CDC Bellechasse

110-B rue Principale
Saint-Lazare, G0R 3J0
418-883-1587 poste 202
cdcbellechasse.ca
info@cdcbellechasse.ca



Avec la participation financière de:

